



Club Aeronautique de Saint André

en ligne



Du coup je me suis bien créé un compte, et j'ai comme simulateur X-Plane. Comment faire le lien entre mon simulateur et le réseau IVAO ?

11 : 38 ✓

C'est justement à ce moment qu'intervient le logiciel « Altitude ». C'est ce logiciel qu'il faut que t'installés pour pouvoir être sur le réseau virtuel.

11 : 38

D'accord, mais c'est compliqué ?

11 : 38 ✓

Ce n'est pas plus compliqué que l'inscription, il faut que t'aïlles sur « ivao.fr » partie « Pilotes »

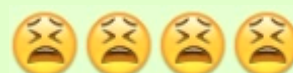
11 : 38

Il y a un menu déroulant quand je passe ma souris sur « Pilotes », j'imagine qu'il faut aller dans la partie « Logiciels » ?

11 : 38 ✓

Gagné ! Et tu descends jusqu'à ce que tu trouves « **ALTITUDE BETA** » avec « **Téléchargement du logiciel et documentation (en EN)** » (comme tu le sais IVAO est un réseau mondial et le téléchargement du logiciel se fait sur le site principal, en anglais donc !)

11 : 39



11 : 39 ✓

Pas de panique, c'est toujours aussi simple 😊



Tu prends cette option que si tu es sur Windows bien sûr.

11 : 39

Login form

VID

Password

Forgot password?

Keep me logged in

Log in

J'ai cette fenêtre qui vient de s'ouvrir quand j'ai cliqué sur « **v1.10.0b Voice | X-Plane – Current** » !

11 : 39 ✓

Là il faut que t'utilises ton VID et ton Website Password que tu as reçu dans le mail de confirmation lors de ton inscription.

11 : 40

Ah, c'est bon !

11:40 ✓



Et ensuite tu as une page qui s'ouvre avec le fichier à enregistrer que tu devras installer (Altitude).

11:40

Donc j'ai cliqué sur « **Enregistrer le fichier** » et ensuite j'ai ça qui est apparu dans mes téléchargements :

11:40 ✓

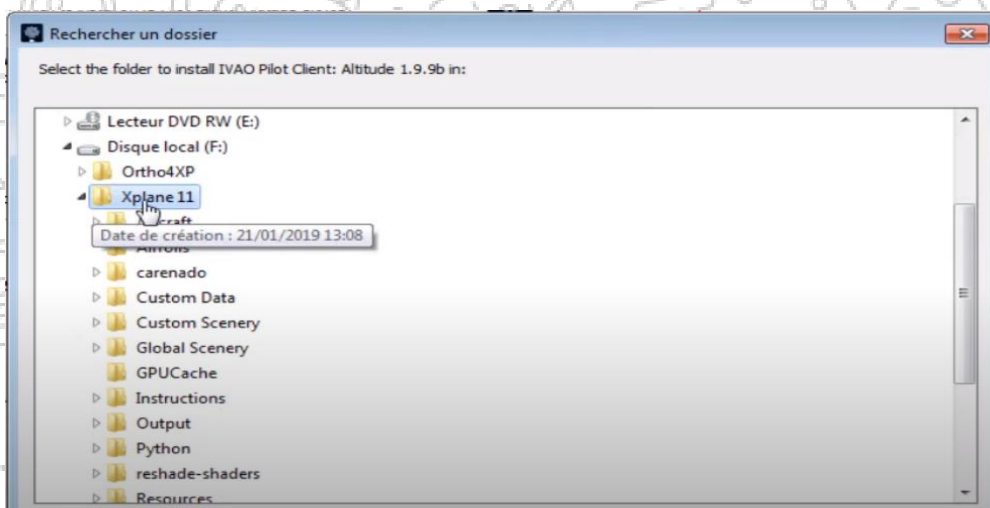


IVAO_Pilot_XPL_1.10.0b.exe

11:40 ✓

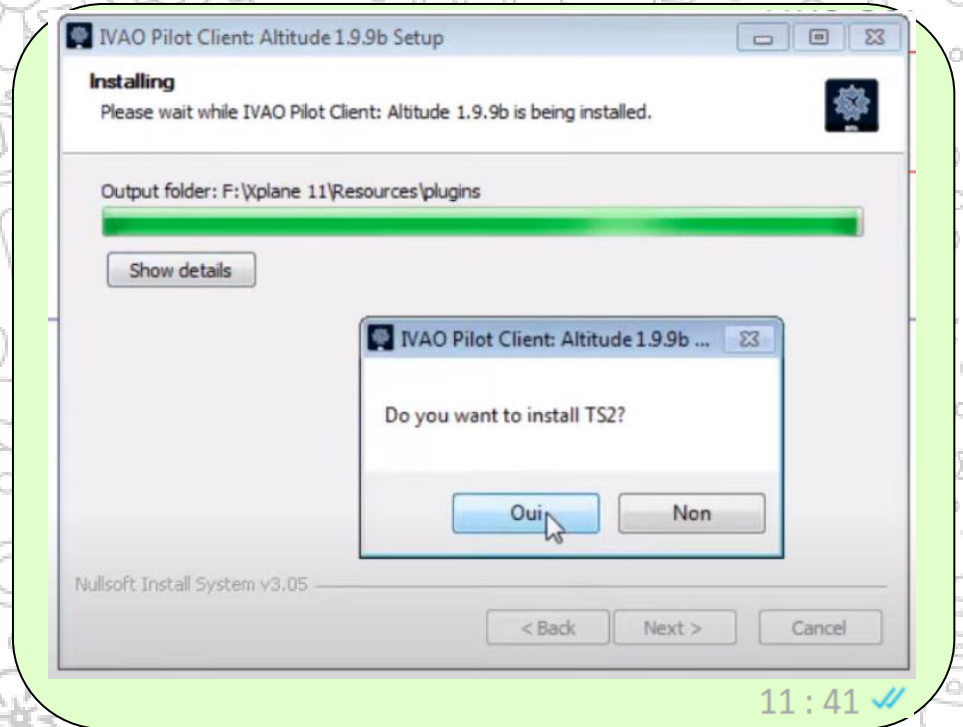
Et là c'est gagné ! Tu double cliques dessus, ça va charger un petit peu et ensuite une page va s'ouvrir « **Welcome to the IVAO Pilot Client :...** ». Tu cliques sur « **Next** » puis « **I Agree** » (en supposant que tu es d'accord avec les conditions d'utilisation) et enfin quand tu as « **Select X-Plane root directory** », c'est important de bien sélectionner « le dossier racine » de ton simulateur en cliquant sur « **Browse** » puis :

11:40



Alors j'ai juste sélectionné le dossier du simulateur, cliqué sur « **OK** » et « **Install** ». Ca charge plutôt rapidement et quasiment à la fin du chargement j'ai ça qui s'ouvre :

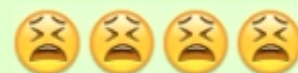
11 : 41 ✓



Tu cliques sur « **Oui** », TS2 est le logiciel qui permet de communiquer (avec la voix) entre pilotes et ATC. Tu suis simplement les étapes de cette tâche intermédiaire (qui dure 20 secondes).

Une fois que TS2 est installé, tu vas avoir une fenêtre qui s'appelle « X-CSL », mais quel est ce nom barbare ?! En fait, c'est l'installeur des MTL !

11 : 42



11 : 42 ✓

Récapitulons : après avoir téléchargé Altitude, tu as sélectionné le dossier de ton simulateur pour le déclarer à celui-ci. Puis tu as installé TS2 qui permet de communiquer à la radio dans le simulateur. Et maintenant tu vas télécharger les MTL qui sont **TOUS** les avions que tu pourras rencontrer en vol. Du simple DR400 à l'A380. Tu peux donc imaginer que cela peut prendre un peu de temps à télécharger !

11 : 42

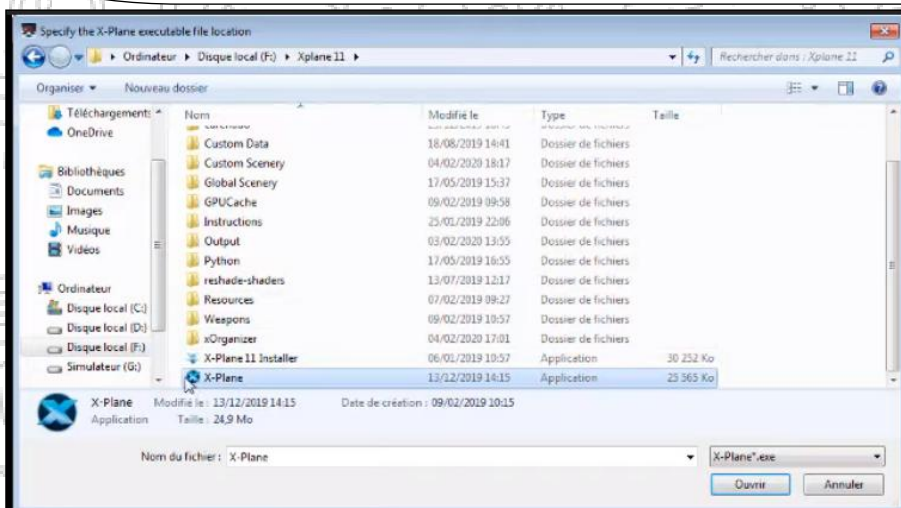
J'imagine !.. 11 : 42 ✓

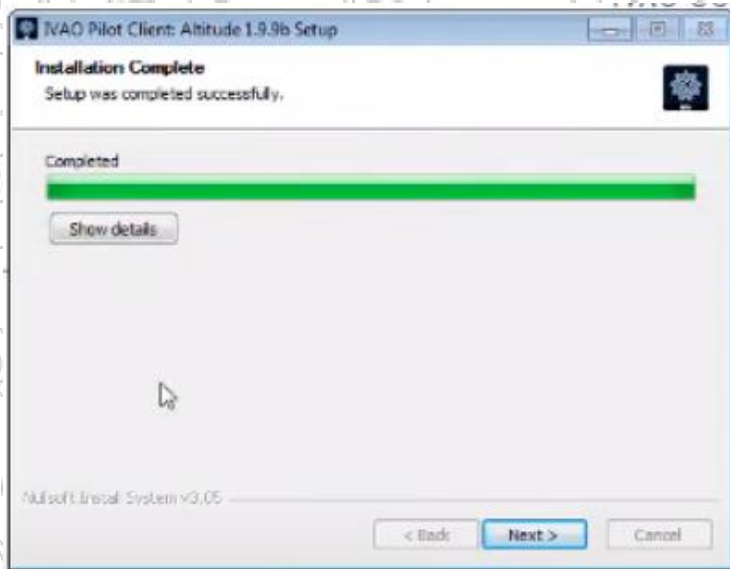
Pour se faire, il faut que tu ailles sélectionner l'exécutable (c'est-à-dire l'icône sur lequel tu cliques pour lancer ton simulateur) pour que l'installeur des MTL installe au bon endroit le tout !

11 : 42

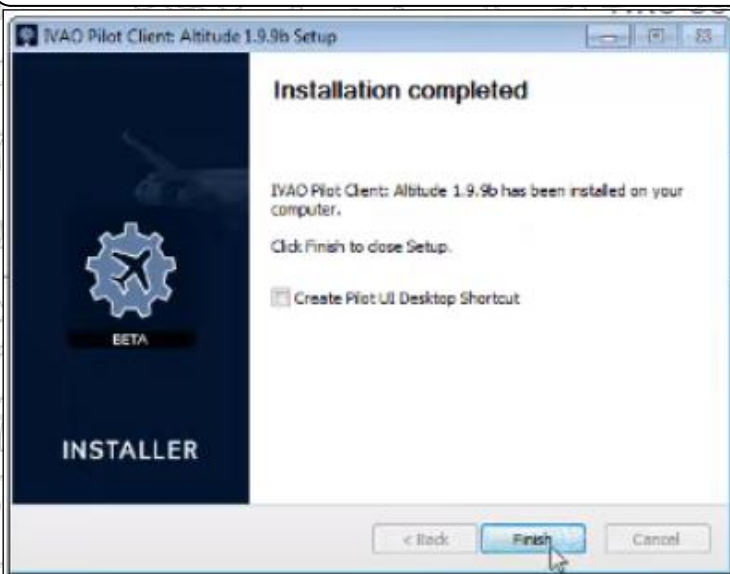


11 : 42





Clique sur « Next » puis « Finish »...



L'installation est terminée ! 11 : 43

Trop facile ! Maintenant il faut que j'arrive à me connecter en ligne...

11 : 44 ✓

C'est tout le sujet de la prochaine partie !

11 : 44

